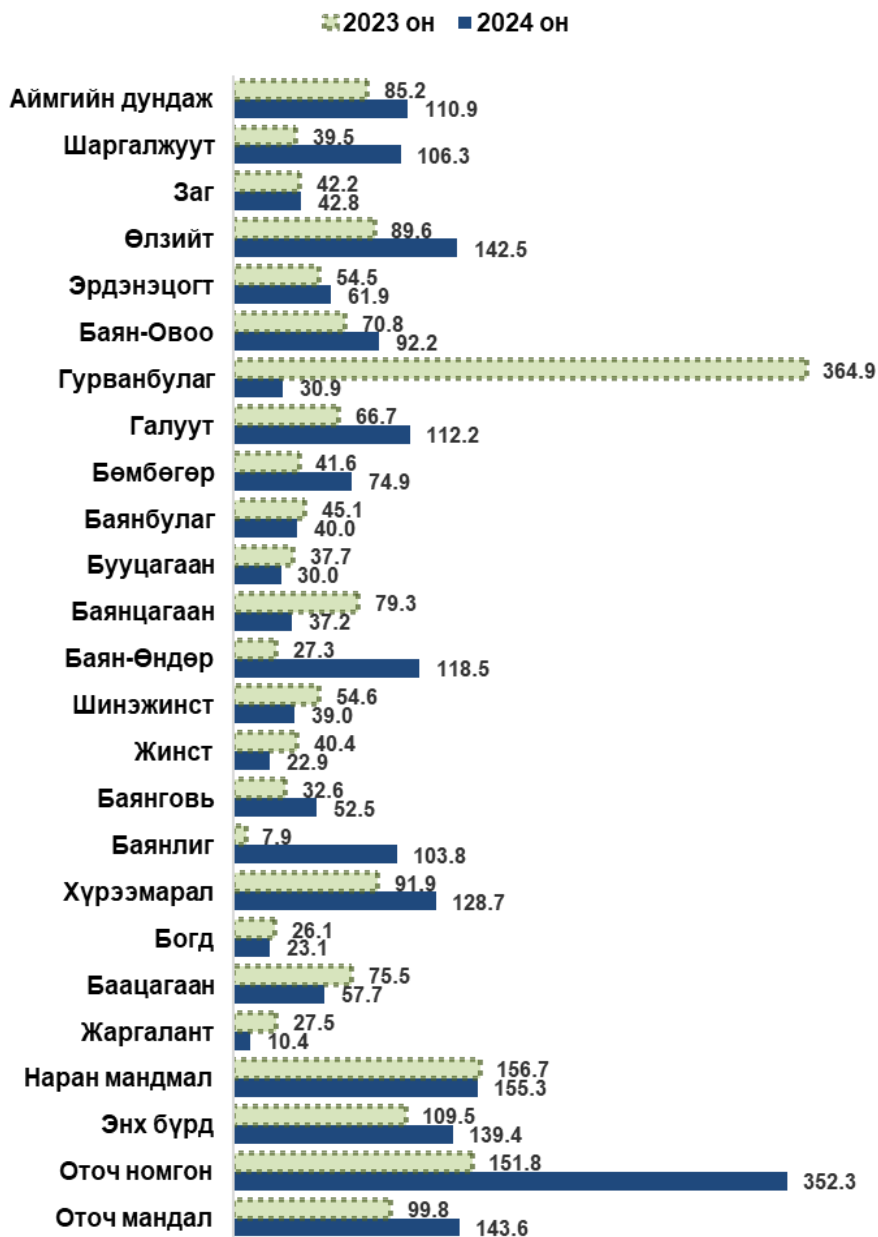


Халдварт өвчин 10 000 хүн амд



ДҮГНЭЛТ

Эх хүүхдийн эрүүл мэнд

Аймгийн хэмжээнд 2024 оны эхний 9 сарын байдлаар нийт 1063 эх төрж, өнгөрсөн оны мөн үеэс 162 төрөлтөөр буурсан байна. Нийт төрсөн эхийн 96.0 хувь нь аймгийн Нэгдсэн эмнэлэгт, 4.0 хувь нь сумын эмнэлэгт төрж, Баянхонгор, Баацагаан суманд гэрийн төрөлт бүртгэгдэж нийт төрөлтөд гэрийн төрөлтийн эзлэх хувь 0.28 байгаа нь өнгөрсөн оны мөн үеэс буурсан байна. /2023 онд 0.4 хувь/

Амьд төрсөн 1066 хүүхдийн 9 нь ихэрлэж, 98.5 хувь нь 1 цагийн дотор хөхөө амлан, 72 буюу 6.75 хувь нь дутуу төрсөн байна.

Амьд төрсөн 1066 хүүхдийн 44 буюу 4.1 хувь нь 2500 граммаас доош жинтэй төрж /2023 онд 4.53/, амьгүй төрөлт 6 бүртгэгдэж, амьгүй төрөлтийн түвшин 5.6 байгаа нь өнгөрсөн оны мөн үеэс нэмэгдсэн үзүүлэлттэй байна. /2023 онд 2.4/

Нийт амьд төрсөн хүүхдийн 8 буюу 0.75 хувь нь төрөлхийн гаж хөгжилтэй төрсөн нь өнгөрсөн оны /0.48 хувь/ түвшингээс нэмэгдсэн байна.

Нийт төрсөн эхчүүдэд давхардсан тоогоор 783 жирэмсэн, төрөх, төрсний дараах үеийн хүндрэл бүртгэгдсэнээс 66.0 хувь нь жирэмсэн үеийн, 27.8 хувь нь төрөх үеийн, 6.1 хувь нь төрсний дараах хүндрэл байгааг урд оны мөн үетэй харьцуулахад нийт хүндрэлийн тохиолдлын тоо, төрөх үеийн хүндрэл буурч, жирэмсэн, төрсний дараах үеийн хүндрэл нэмэгдсэн байна. Эхийн ноцтой хүндрэл 6 бүртгэгдэж, эхийн эндэгдэл бүртгэгдээгүй.

Аймгийн хэмжээнд эхний 9 сарын байдлаар 1106 жирэмсэн шинээр хяналтад орж, сум, өрхийн эмнэлгийн хяналтад нийт 715 жирэмсэн эх байна. Шинээр хяналтад орсон жирэмсэн эхийн 1010 буюу 91.3 хувь нь жирэмсний эрт үедээ буюу эхний 3 сартайд хяналтад хамрагдан, 96.6 хувь нь цусны шинжилгээнд хамрагдсанаас 4.9 хувь нь цус багадаалттай байгаа нь өнгөрсөн оны мөн үеэс нэмэгдсэн үзүүлэлттэй байна. /2023 онд цус багадаалт 2.3 хувь/

Шинээр жирэмсний хяналтад орсон 1106 эмэгтэйчүүдийн 1066 буюу 96.4 хувь нь трихомианаз, заг хүйтэн илрүүлэх шинжилгээнд хамрагдаж трихомианаз 53, заг хүйтэн 4 эерэг тохиолдол илэрсэн, тэмбүү, ХДХВ/ДОХ илрүүлэх шинжилгээнд 99.4 хувь хамрагдаж, тэмбүүгийн 18 эерэг тохиолдол оношлогдож эмчилгээнд хамруулсаныг 2023 оны мөн үетэй харьцуулахад трихомианаз, тэмбүүгийн өвчлөл буурсан, заг хүйтэн өвчлөл нэмэгдсэн байна.

Эхний 9 сарын сарын байдлаар 1 хүртэлх насны 14 хүүхэд эндэж, нялхасын эндэгдлийн түвшин 1000 амьд төрөлтөд 13.1 болж өнгөрсөн оны мөн үеэс /8.09 промилл/ 5.0 промиллоор нэмэгдсэн байна.

Перинаталь эндэгдлийн түвшин 1000 төрөлтөд өнгөрсөн оны мөн үед 5.64 байсан бол тайлант оны эхний 9 сард 7.5 болж нэмэгдсэн байна.

Нэг хүртэлх насандаа эндсэн хүүхдийн 64.3 хувь нь аймгийн төвд эндэж, хүйсээр авч үзвэл 71.4 хувь нь эрэгтэй хүүхэд байна. Нэг хүртэлх насандаа эндсэн хүүхдийн 14.3 хувь нь нярайн эрт үедээ, 14.3 хувь нь нярайн хожуу үедээ, 71.4 хувь нь 29 хоногтойгоос 1 хүртэл насандаа эндсэн байна.

5 хүртэлх насны хүүхдийн эндэгдэл амьд төрсөн 1000 хүүхдэд 15.0 промилл байгаа нь өнгөрсөн оны мөн үеэс /11.3 промилл/ нэмэгдсэн үзүүлэлттэй байна.

Эхний 9 сарын байдлаар сард дундажаар 0-5 насны 6275 хүүхдийг буюу хамруулбал зохих хүүхдийн 77.4 хувийг өсөлтийн хэмжилтэд хамруулж, зөвлөгөө өгсөн байна. Тухайн 9 сард хэмжилтэд хамрагдсан 6559 хүүхдийн 0.3 хувь нь өсөлтийн хоцрогдолтой, 0.2 хувь нь туранхай, 0.3 хувь нь тураалтай байгааг өнгөрсөн оны мөн үетэй харьцуулахад буурсан үзүүлэлттэй байна.

Аймгийн хэмжээнд товлот дархлаажуулалтын хамралтын хувь 99.1 байгаа нь өнгөрсөн оны мөн үеэс нэмэгдсэн байна. /2023 онд 98.7 хувь/

Нэгдсэн эмнэлгийн үр хөндөлтийн кабинетэд 73, Шинэ хүн эмэгтэйчүүдийн эмнэлэгт 1 нийт 74 үр хөндөлтийн тохиолдол бүртгэгдэж, 20-с доош насны эмэгтэйчүүд 16.2 хувийг эзэлж, 13.5 хувь нь хожуу үр хөндүүлж, хүндрэл бүртгэгдээгүй байна. Өнгөрсөн оны мөн үетэй харьцуулахад бүртгэгдэж байгаа үр хөндөлтийн тоо, хожуу үр хөндөлт, 20-с доош насны үр хөндөлтийн эзлэх хувь тус тус нэмэгдсэн байна.

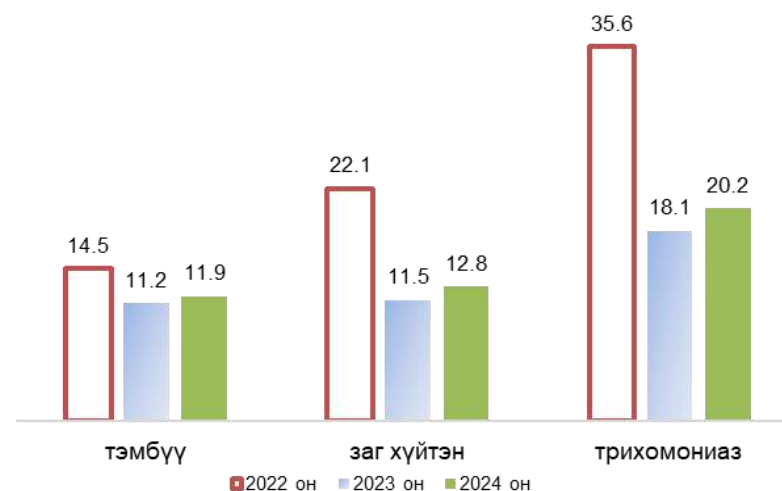
Нас баралт

Аймгийн хэмжээнд эхний 9 сарын байдлаар нас баралтын 327 тохиолдол бүртгэгдсэн нь өнгөрсөн оны мөн үеэс 29 тохиолдлоор буурч, нийт нас баралтын 22.9 хувь нь эмнэлэгт нас барснаас 32 хувь нь хоног болоогүй нас барсан нь өнгөрсөн оны мөн (2023 онд 31.6 хувь) үеэс нэмэгдсэн үзүүлэлттэй байна. Нийт нас баралтын тохиолдлын 65.1 нь эрэгтэйчүүд байна.

Хүн амын нас баралтын шалтгаан

№	Нас баралтын шалтгаан	Тохиолдлын тоо	Нас баралтад эзлэх хувь	10 000 хүн амд ногдох түвшин
1	Зүрх судасны тогтолцооны өвчин	116	35.5	13.1
2	Хорт хавдар	73	22.3	8.3
3	Осол, гэмтэл	47	14.4	5.3
4	Хоол боловсруулах тогтолцооны өвчин	26	8.0	2.9
5	Амьсгалын тогтолцооны өвчин	19	5.8	2.2

Бэлгийн замаар дамжих халдварт өвчин /10 000 хүн амд/



Хүн амын өвчлөл, 10 000 хүн амд



Аймгийн Нэгдсэн эмнэлэгт 51 эмчлүүлэгч нас барж, амьгүй төрөлт 5 бүртгэгдсэнээс 23 тохиолдол буюу 45.1 хувьд нь эмгэг судлал, 6 буюу 11.8 хувьд шүүх эмнэлгийн шинжилгээ хийгдэж задлан шинжилгээ 56.9 хувьтай, оношийн зөрүү 10.3 хувь байна.

Эхний 9 сард хорт хавдрын 73, осол гэмтлийн 47 нас баралт бүртгэгдсэнийг өнгөрсөн оны мөн үетэй харьцуулахад буурсан үзүүлэлттэй байна.

Амбулатори стационарын үзүүлэлт

Аймгийн хэмжээнд 18461 үйлчлүүлэгч эмчлэгдэн 127109 ор хоног ашиглаж, дундаж ор хоног 7.0 байна.

Нийт 234949 үзлэг хийгдсэний 28.7 хувийг урьдчилан сэргийлэх үзлэг эзэлж, нийт үзлэгийн 48.6 хувийг Нэгдсэн эмнэлэг, 19.6 хувийг өрхийн ЭМТ, 29.6 хувийг сумын, 2.2 хувийг хувийн ортой эмнэлгийн үзлэг эзэлж байгаа бол сумын нийт үзлэгт их эмчийн үзлэг 43.7 хувь, багийн бага эмчийн үзлэг 37.0 хувь, эх баригчийн үзлэг 10.9 хувь, сумын бага эмчийн үзлэг 8.3 хувийг эзэлж байна. Үзлэгт хамрагдсан иргэдийн 37.5 хувь эрэгтэйчүүд, 62.5 хувь эмэгтэйчүүд байна.

Нийт 62879 халдварт бус өвчлөл бүртгэгдсэний 60.3 хувь нь шинэ өвчлөл байгаа бөгөөд 2023 оны мөн үетэй харьцуулахад бүртгэгдсэн өвчлөл нэмэгдсэн байна.

Эхний 9 сарын байдлаар осол гэмтлийн өвчлөлийн 1062 тохиолдол бүртгэгдэж, 10 000 хүн амд 120.0 байгаа нь 2023 оны /103.0/ мөн үеэс нэмэгдсэн байна. Бүртгэгдсэн осол гэмтлийн өвчлөлийн 68.8 хувийг эрэгтэйчүүд эзэлж байна. Бүртгэгдсэн осол гэмтлийн өвчлөлийн 245 тохиолдол буюу 23.1 хувь нь согтууруулах ундаа хэрэглэсэн үедээ осол, гэмтэлд өртсөний 224 буюу 91.4 хувь нь эрэгтэйчүүд байна. Бүртгэгдсэн осол гэмтлийн өвчлөлөөс 15 хүртэлх насны 241 хүүхэд осол гэмтэлд өртөсний 80 буюу 33.2 хувийг 0-5 насны хүүхэд эзэлж, осол гэмтлийн шалтгаанаар авч үзэхэд 44.0 хувь нь ямар нэг байдлаар түлэгдсэн, 30.0 хувь нь унаж бэртсэн, 5.0 хувь нь зам тээврийн осолд өртсөн байна.

Нийт 10597 түргэн тусламжийн дуудлага бүртгэгдсэний 23.7 хувийг алсын, 4.3 хувийг осол гэмтлийн дуудлага эзэлж байгаа нь өнгөрсөн оны мөн үетэй харьцуулахад түргэн тусламжийн нийт дуудлагын тоо буурч, нийт дуудлаганд эзлэх осол гэмтлийн дуудлагын хувь нэмэгдсэн байна.

Халдварт өвчин

Аймгийн хэмжээнд эхний 9 сард нийт 982 халдварт өвчин бүртгэгдэж 10.000 хүн амд 111.2 байгааг 2023 оны мөн үетэй (85.2) харьцуулахад нэмэгдсэн. Нийт халдварт өвчний 48.0 хувийг салхин цэцэгийн халдвар эзэлж байна. Ковид-19 халдварын шалтгаант нас баралт 1 бүртгэгдсэн.

Эхний 9 сард нийт БЗДХ-ын 397 тохиолдол бүртгэгдэж 10.000 хүн амд 45.0 байгааг өнгөрсөн оны мөн үетэй (40.3) харьцуулахад нэмэгдсэн үзүүлэлттэй байна. Бүртгэгдсэн БЗДХ-ын тохиолдлын 28.4 хувийг заг хүйтэн, 45.1 хувийг трихомониаз, 26.4 хувийг тэмбүүгийн өвчлөл эзэлж байна.

Халдварт бус өвчний эрт илрүүлэгийн үзлэг

Аймгийн хэмжээнд артерийн гипертензийн эрт илрүүлэгт үзлэгийн хамрагдалт 58.8 хувь /2023 онд 57.4/, чихрийн шижингийн эрт илрүүлэгийн үзлэг 61.5 хувь /2023 онд 67.5/ байгааг өнгөрсөн оны мөн үетэй харьцуулахад артерийн гипертензийн эрт илрүүлгийн хамрагдалт нэмэгдэж, чихрийн шижингийн эрт илрүүлэгийн үзлэгийн хувь буурсан үзүүлэлттэй байна.

Артерийн гипертензийн эрт илрүүлэгийн үзлэгт нийт 26333 хүн хамрагдаж эрэгтэйчүүд 42.0 хувийг эзэлж, давтан үзлэгийн 747 хүнээс 152 буюу 20.3 хувь нь онош батлагдсан байна. Чихрийн шижингийн эрт илрүүлэгийн үзлэгт нийт 16541 хүн хамрагдаж эрэгтэйчүүд 41.5 хувийг эзэлж, давтан үзлэгт 125 хүн хамрагдсанаас 28 буюу 22.4 хувьд нь чихрийн шижин оношлогдсон байна. Элэгний хорт хавдрын эрт илрүүлэгийн үзлэгт 4858 хүн хамрагдсаны 37.2 хувийг эрэгтэйчүүд эзэлж байна.

ДҮГНЭЛТ БИЧСЭН Б.БЯМБАТОГТОХ

ҮНДСЭН ҮЗҮҮЛЭЛТ 2023-2024 ОНЫ ЭХНИЙ 9 САРААР

№	Үзүүлэлт	2023 он	2024 он	Өсөлт бууралт	Хандлага
1	Эхийн эндэгдлийн түвшин 100 000 амьд төрөлтөд	0	0		Эерэг
2	Нялхасын эндэгдэл 1000 амьд төрөлтөд	8.09	13.1	-5.01	Сөрөг
3	5 хүртэлх насны хүүхдийн эндэгдэл 1000 амьд төрөлтөд	11.3	15.0	-3.7	Сөрөг
4	Нийт төрөлтөд төрөлхийн гаж хөгжлийн эзлэх хувь	0.48	0.75	-0.27	Сөрөг
5	Перинаталь эндэгдлийн түвшин	5.64	7.5	-1.86	Сөрөг
6	Амьгүй төрөлтийн түвшин	2.4	5.6	-3.2	Сөрөг
7	Гэрийн төрөлтийн хувь	0.4	0.28	+0.12	Эерэг
8	Жирэмсний эрт үеийн хяналтын хувь	92.1	91.3	+0.8	Сөрөг
9	Эмнэлгийн хоног болоогүй нас баралтын хувь	31.6	32	-0.4	Сөрөг
10	Задлан шинжилгээний хувь	69.3	56.9	+12.4	Сөрөг
11	Оношийн зөрүүний хувь	25.8	10.3	+15.5	Эерэг
12	Давтан хагалгаа	1	5	-4	Сөрөг
13	Мэс заслын дараах хүндрэлийн хувь	0.08	0	-0.08	Эерэг
14	Мэс заслын дараах нас баралтын хувь	0.08	0.1	-0.02	Сөрөг
15	Урьдчилан сэргийлэх үзлэгийн хувь	28.0	28.7	+0.7	Эерэг
16	10 000 хүн амд ногдох халдварт өвчин	85.2	111.2	-26.0	Сөрөг
17	Осол гэмтлийн өвчлөл 10 000 хүн амд	102.8	120	-17.2	Сөрөг
18	Артерийн гипертензийн эрт илрүүлэгийн үзлэгийн хувь	57.4	58.8	-1.4	Эерэг
19	Чихрийн шижингийн эрт илрүүлэгийн үзлэгийн хувь	67.5	61.5	+6.0	Сөрөг

Урьдчилан сэргийлэх тарилгын хамралт 9 сар

д/д	Эмнэлгийн нэр	БЦЖ-хамралтын хувь	В гепатитын вакцин	Халдварт саа хамралтын хувь	Халдварт саа /гарьдаг/	Пневмококкийн эсрэг вакцин	УГУ 3-т вакцин		А гепатит		Хамралтын хувь
							9 сартай	2 настай	2 нас		
									1 □□□	2 □□□	
1	Оточ мандал			100	100	100	100	100	100	100	100
2	Оточ номгон			100	100	100	100	100	100	100	100
3	Энхбүрд			100	100	100	100	100	100	100	100
4	Наранмандмал			100	100	100	100	100	100	100	100
5	Төрөх тасаг	100	100								100
	Төвийн дүн	100	100	100	100	100	100	100	100	100	100
1	Жаргалант			100	100	100	100	100	100	100	100
2	Баацагаан			100	100	100	100	100	100	100	100
3	Богд			100	100	100	100	100	100	100	100
4	Хүрээмарал			100	0	100	100	100	100	100	100
5	Баянлиг			100	100	100	100	66.6	100	66.6	90.4
6	Баянговь	100	100	93	100	100	100	100	100	100	99
7	Жинст			100	100	100	100	100	100	100	100
8	Шинэжинст			100	100	100	100	100	100	100	100
9	Баян-Өндөр	100	100	100	100	100	100	100	100	100	100
10	Баянцагаан			100	100	83.3	50	100	100	100	100
11	Бууцагаан			100	100	100	100	100	100	100	100
12	Баянбулаг			50	0	50	100	0	100	0	75
13	Бөмбөгөр	100	100	100	66.6	100	100	100	100	100	96.2
14	Галуут	100	100	100	100	100	100	100	100	100	100
15	Гурванбулаг			100	75	100	100	0	100	0	95
16	Баян-Овоо			100	0	100	100	100	100	100	100
17	Эрдэнэцогт			100	100	100	100	100	100	100	100
18	Өлзийт			100	100	100	100	100	100	100	100
19	Заг			100	0	100	100	100	100	100	100
20	Шаргалжуут			100	100	100	100	100	100	100	100
	Сумын дүн	100	100	99	96.0	98.7	98.3	99	100	99	98.8
	Нийт дүн	100	100	99	97.4	99.0	99.2	99	100	99	99.1

2024 оны 9 сарын үзлэгийн мэдээ

д/д	Эмнэлгийн нэр	БУГА үзлэг	Үүнээс У/С үзлэг	У/С-ийн хувь	Өвчний учир	Диспансерийн хяналт	Гэрийн идэвхитэй	Гэрийн дуудлагаар
1	Н.Эмнэлэг	114293	22809	20.0	73141	13565		4778
2	Оточ мандал	18113	6037	33.3	1682	4939	5344	111
3	Оточ номгон	12296	5624	45.7	2218	1650	2683	121
4	Энхбүрд	6462	2990	46.3	368	943	2080	81
5	Наранмандмал	9201	5068	55.1	160	1231	2672	70
6	Баян энэрэлт	381			381			
7	Шинэ төв	322			322			
8	Мандал	433			433			
9	Нарбад	1300			1300			
10	Бургатай TS"S	356			356			
11	Шинэ хүн	1058			1058			
12	Ган зүү	907			907			
13	Их богд	341			341			
	Төвийн дүн	165463	42528	25.7	82667	22328	12779	5161
1	Жаргалант	4327	1616	37.3	1493	197	689	332
2	Баацагаан	3578	895	25.0	444	245	1904	90
3	Богд	4529	1343	29.7	994	846	1182	164
4	Хүрээмарал	3590	1204	33.5	907	182	1107	190
5	Баянлиг	2613	1048	40.1	641	336	284	304
6	Баянговь	2983	470	15.8	1003	751	442	317
7	Жинст	3533	1382	39.1	298	539	984	330
8	Шинэжинст	3128	982	31.4	513	276	1318	39
9	Баян-Өндөр	2830	1242	43.9	512	43	948	85
10	Баянцагаан	4458	1402	31.4	670	647	1686	53
11	Бууцагаан	3121	373	12.0	1088	992	286	382
12	Баянбулаг	2848	1158	40.7	1025	128	358	179
13	Бөмбөгөр	4590	1185	25.8	1205	239	1656	305
14	Галуут	6353	3793	59.7	660	143	1194	563
15	Гурванбулаг	1964	519	26.4	437	266	181	561
16	Баян-Овоо	3196	559	17.5	425	129	1952	131
17	Эрдэнэцогт	3826	2014	52.6	315	382	717	398
18	Өлзийт	2947	1465	49.7	725	157	397	203
19	Заг	2461	932	37.9	580	495	248	206
20	Шаргалжуут	2611	1297	49.7	687	255	272	100
	Сумын дүн	69486	24879	35.8	14622	7248	17805	4932
	Нийт дүн	234949	67407	28.7	97289	29576	30584	10093

Халдварт өвчин эхний 9 сараар

№	Эмнэлгийн нэр	Өвчлөл бодит тоогоор		10.0 хүн амд	
		2023	2024	2023	2024
1	Оточ мандал	107	154	99.8	143.6
2	Оточ номгон	109	256	151.8	356.4
3	Энх бүрд	55	71	109.5	141.4
4	Наран мандмал	113	112	156.7	155.3
	Төвийн дүн	384	593	127.4	181.1
1	Жаргалант	8	3	27.5	10.4
2	Баацагаан	24	18	75.5	57.7
3	Богд	8	7	26.1	23.1
4	Хүрээмарал	16	22	91.9	128.7
5	Баянлиг	3	39	7.9	103.8
6	Баянговь	10	16	32.6	52.5
7	Жинст	9	5	40.4	22.9
8	Шинэжинст	14	10	54.6	39.0
9	Баян-Өндөр	7	30	27.3	118.5
10	Баянцагаан	28	13	79.3	37.2
11	Бууцагаан	14	11	37.7	30.0
12	Баянбулаг	8	7	45.1	40.0
13	Бөмбөгөр	14	25	41.6	74.9
14	Галуут	28	47	66.7	112.2
15	Гурванбулаг	84	7	364.9	30.9
16	Баян-Овоо	18	23	70.8	92.2
17	Эрдэнэцогт	24	27	54.5	61.9
18	Өлзийт	35	55	89.6	142.5
19	Заг	9	9	42.2	42.8
20	Шаргалжуут	10	15	39.5	106.3
	Сумын дүн	371	389	62.3	67.4
	Бусад газар	1			
	Нийт дүн	756	982	85.2	111.2

Халдварт бус өвчний эрт илрүүлэгт үзлэгийн мэдээ

д/д	Эмнэлгийн нэр	Хамрагдах хүний тоо	Артерийн гипертензи				Хамрагдалтын хувь	Хамрагдах хүний тоо	Чихрийн шижин				Хамрагдалтын хувь
			Үзлэгт анх хамрагдсан	Үүнээс эрэгтэй	давтан үзлэг	Оношлогдсон артер-н гипер-зи			Үзлэгт хамрагдсан	Үүнээс эрэгтэй	давтан үзлэг	Оношлогдсон чихрийн шижин	
1	Жаргалант	1702	1498	729	23		88.0	978	592	286	2	2	60.5
2	Баацагаан	1129	813	328	20		72.0	824	467	188	8	1	56.7
3	Богд	1322	747	337	11		56.5	740	408	182			55.1
4	Хүрээмарал	695	151	81	5	5	21.7	454	111	47	1	1	24.4
5	Баянлиг	1900	851	341	62	59	44.8	1308	685	275	1	1	52.4
6	Баянговь	1350	576	251	13	9	42.7	1001	529	240	4	1	52.8
7	Жинст	840	830	317	18	12	98.8	489	489	174			100
8	Шинэжинст	1594	592	264	9	3	37.1	929	367	164			39.5
9	Баян-Өндөр	1158	680	262	1	1	58.7	680	680	262	3	3	100.0
10	Баянцагаан	2088	905	409	35	2	43.3	1142	905	409			79.2
11	Бууцагаан	1482	91	64			6.1	903	60	26			6.6
12	Баянбулаг	978	603	331	5	5	61.7	537	537	291			100.0
13	Бөмбөгөр	1692	583	210			34.5	660	93	35	2	2	14.1
14	Галуут	2136	1132	622	15	15	53.0	837	687	365	3	3	82.1
15	Гурванбулаг	737	307	104			41.7	510	147	53			28.8
16	Баян-Овоо	1275	824	396			64.6	887	814	392			91.8
17	Эрдэнэцогт	2315	1973	1031	6	6	85.2	1167	1025	524	1	1	87.8
18	Өлзийт	1854	1076	414	27	7	58.0	1047	652	200	2		62.3
19	Заг	995	203	84			20.4	509	203	84			39.9
20	Шаргалжуут	844	348	151	18	3	41.2	504	333	146			66.1
	Сумын дүн	28086	14783	6726	268	127	52.6	16106	9784	4343	27	15	60.7
1	Оточмандал	5570	4483	1566	8	8	80.5	3250	2396	839	3	3	73.7
2	Оточномгон	3600	3007	1219	12	12	83.5	2600	2547	1044	4	4	98.0
3	Энхбүрд	3633	1738	748	55		47.8	2265	1044	410	36		46.1
4	Наранмандал	3926	2322	721	404	5	59.1	2675	770	227	55	6	28.8
	Төвийн дүн	16729	11550	4254	479	25	69.0	10790	6757	2520	98	13	62.6
	Нийт дүн	44815	26333	10980	747	152	58.8	26896	16541	6863	125	28	61.5

**Бүртгэгдсэн хорт хавдар,
осол гэмтлийн өвчлөл эхний 9 сараар**

Д/д	Эмнэлгийн нэр	Хорт хавдрын өвчлөл				Осол гэмтэл				Түргэн тусламжийн дуудлага			
		б/тоо		10.0-д		б/тоо		10.0-д		Нийт		Үүнээс алсын	
		2023	2024	2023	2024	2023	2024	2023	2024	2023	2024	2023	2024
1	Оточ мандал	17	26	7.5	24.3								
2	Оточ номгон	14	15	8.4	20.9								
3	Энх бүрд	6	10	6.0	19.9								
4	Наран мандмал	12	13	9.7	18.0								
	Төвийн дүн	49	64	3.4	223								
1	Жаргалант	3	3	10.3	9.6	7	10	24.0	32.1	357	332	157	105
2	Баацагаан	8	8	25.2	26.5	5	6	15.7	19.8	205	303	102	120
3	Богд	3	4	9.8	23.4	29	11	94.7	64.3	171	164	88	72
4	Хүрээмарал	2	1	11.5	2.7	30	30	172.3	79.9	195	191	127	105
5	Баянлиг		1		3.3	20	16	52.6	52.5	392	304	76	77
6	Баянговь	4		13		19	26	61.9	119.1	261	319	80	83
7	Жинст	3	7	13.5	27.3	5	17	22.5	66.3	361	330	88	87
8	Шинэжинст		5		19.7	10	10	39.0	39.5	157	126	96	87
9	Баян-Өндөр	1	2	3.9	5.7	12	7	46.9	20.1	153	85	30	30
10	Баянцагаан	8	3	22.6	8.2	5		14.2		144	169	56	67
11	Бууцагаан	3	5	8.09	28.6	59	45	159.1	257.4	430	382	248	228
12	Баянбулаг	3	3	16.9	9.0	6	8	33.9	24.0	190	196	76	68
13	Бөмбөгөр	1	2	2.97	4.8	42	34	124.8	81.2	357	305	153	122
14	Галуут	5	11	11.9	48.6	26	31	61.9	136.9	464	563	280	313
15	Гурванбулаг		1		4.0	26	19	112.9	76.2	481	561	111	111
16	Баян-Овоо	1	3	3.93	6.9	20	15	78.7	34.4	177	131	90	69
17	Эрдэнэцогт	6	3	13.6	7.8	23	34	52.2	88.1	417	398	171	171
18	Өлзийт	6	3	15.4	14.3	24	17	61.5	80.8	244	223	203	183
19	Заг	1	2	4.69	14.2	20	20	93.8	141.7	372	319	255	218
20	Шаргалжуут		3		0.5	5	24	19.8	4.2	136	99	66	57
	Сумын дүн	58	70	8.1	12.1	393	380	66	65.82	5664	5500	2553	2373
	Нэгдсэн эмнэлэг					519	682	58.5	77.3	5692	5097	131	140
	Нийт дүн	107	134	9.9	15.2	912	1062	102.8	120.3	11356	10597	2684	2513

Д/д	Эмнэлгийн нэр	Халд/гепатит /B15-B17/				Гепатит А /B15/				Хоолны хордлого			
		б/тоо		10.0-д		б/тоо		10.0-д		б/тоо		10.0-д	
		2023	2024	2023	2024	2023	2024	2023	2024	2023	2024	2023	2024
1	Оточ мандал									1		0.9	
2	Оточ номгон												
3	Энх бүрд												
4	Наранмандмал	2		2.8									
	Төвийн дүн	2		0.7						1		0.3	
1	Жаргалант												
2	Баацагаан	1		3.1									
3	Богд												
4	Хүрээмарал												
5	Баянлиг											34	90.5
6	Баянговь												
7	Жинст												
8	Шинэжинст												
9	Баян-Өндөр												
10	Баянцагаан	1		2.8									
11	Бууцагаан												
12	Баянбулаг												
13	Бөмбөгөр												
14	Галуут												
15	Гурванбулаг												
16	Баян-Овоо												
17	Эрдэнэцогт												
18	Өлзийт												
19	Заг												
20	Шаргалжуут	1		4.0									
21	Бусад												
	Сумын дүн	3		0.5								34	5.89
	Нийт дүн	5		0.6						1	34	0.11	3.85

Төрөлт, бага насны хүүхдийн эндэгдэл, эхний 9 сараар

□□	Эмнэлгийн нэр	Салхинцэцэг				Ёлом				Суулгалт халдвар			
		б/тоо		10.0-д		б/тоо		10.0-д		б/тоо		10.0-д	
		2023	2024	2023	2024	2023	2024	2023	2024	2023	2024	2023	2024
1	Оточмандал	11	84	10.3	78.4	2	1	0.9	0.9	2		1.9	
2	Оточномгон	12	178	16.7	247.8	1	1	1.4	1.4		1		2.0
3	Энхбүрд	4	33	8.0	65.7	2		4					
4	Наранмандал	4	26	5.5	36.1	2		2.8		3		4.2	
	Төвийн дүн	31	321	10.3	98.0	7	2	2.3	1.7	5	1	1.7	0.3
1	Жаргалант												
2	Баацагаан	9	1	28.3	3.3	1	1	3.1	3.2				
3	Богд		2		11.7								
4	Хүрээмарал	11	17	63.2	45.2								
5	Баянлиг		1		3.3								
6	Баянговь		1		4.6					1		4.6	
7	Жинст		1		3.9								
8	Шинэжинст		2		7.9								
9	Баян-Өндөр		15		43.0								
10	Баянцагаан	11		31.1									
11	Бууцагаан	1	1	2.7	5.7	2		5.4					
12	Баянбулаг		1		3.0					1		5.6	
13	Бөмбөгөр	2	5	5.9	11.9								
14	Галуут	1	32	2.4	141.3	1		2.4					
15	Гурванбулаг		3		12.0								
16	Баян-Овоо	1	9	3.9	20.6								
17	Эрдэнэцогт		3		7.8	1		2.3					
18	Өлзийт	17	44	43.5	209.2								
19	Заг		3		21.3	1		4.7					
20	Шаргалжуут	2	9	7.9	1.6								
	Сумын дүн	55	150	9.2	26.0	6	1	1	0.2	1	1	0.2	0.2
	Нийт дүн	86	471	9.7	53.35	13	3	1.5	0.3	6	2	0.68	0.48

д/д	Эмнэлгийн нэр	2023 он			2024 он			ЭЭ		Хүүхдийн эндэгдэл 2023				Хүүхдийн эндэгдэл 2024			
		Төрсөн эх	Үүнээс гэрлээ	Амьд төрөлт	Төрсөн эх	Үүнээс гэрлээ	Амьд төрөлт	2023	2024	0-5	0-1	1000 а/м-д	.1-5 нас	0-5 нас	0-1	1000 а/м-д	.1-5 нас
1	Оточмандал																
2	Оточномгон													2	1		1
3	Энхбүрд																
4	Наранмандал													1	1		
5	Н.Эмнэлэг	1165	3	1177	1016	2	1020			9	9	7.6		8	7	6.9	1
	Төвийн дүн	1165	3	1177	1016	2	1020			9	9	7.6		11	9	8.8	2
1	Жаргалант				1		1										
2	Баацагаан	11		11	5	1	4										
3	Богд	11		11	6		6										
4	Хүрээмарал	1		1													
5	Баянлиг	6	1	6	5		5										
6	Баянговь	9		9	5		5							1	1	200	
7	Жинст				1		1										
8	Шинэжинст	1		1	5		5										
9	Баян-Өндөр	4		4	1		1			1	1	250					
10	Баянцагаан	5	1	5	5		5										
11	Бууцагаан													2	2		
12	Баянбулаг	2		2	1		1										
13	Бөмбөгөр	2		2	3		3							1	1	333	
14	Галуут	2		2	3		3										
15	Гурванбулаг	5		4	2		2			1			1	1	1	500	
16	Баян-Овоо				1		1										
17	Эрдэнэцогт				2		2										
18	Өлзийт				1		1										
19	Заг	1		1													
20	Шаргалжуут									3			3				
	Сумын дүн	60	2	59	47	1	46			5	1	16.9	4.0	5	5	109	
	Нийт дүн	1225	5	1236	1063	3	1066			14	10	8.1	4	16	14	13.1	2

Тайлбар: ЭЭ-эхийн эндэгдэл

9 сарын төрөлт, 0-5 насны хүүхдийн эндэгдэл

д/д	Эмнэлгийн нэр	2023		2024		ЭЭ		Эндэгдэл 2023				Эндэгдэл 2024			
		Төрсөн эх	Амьд төрсөн	Төрсөн эх	Амьд төрсөн	2023	2024	0-5 нас	0-1	Промилл	1-5 нас	0-5	0-1	Промилл	1-5 нас
1	Оточ мандал														
2	Оточ номгон														
3	Энх бүрд														
4	Наран мандмал														
5	Нэгдсэн эмнэлэг	118	120	121	121						1	1	8.26		
8	Төвийн дүн	118	120	121	121						1	1	8.26		
1	Жаргалант														
2	Баацагаан	2	2												
3	Богд														
4	Хүрээмарал														
5	Баянлиг	2	2												
6	Баянговь			1	1										
7	Жинст														
8	Шинэжинст	1	1												
9	Баян-Өндөр			1	1										
10	Баянцагаан														
11	Бууцагаан														
12	Баянбулаг	1	1												
13	Бөмбөгөр			1	1										
14	Галуут			1	1										
15	Гурванбулаг														
16	Баян-Овоо														
17	Эрдэнэцогт														
18	Өлзийт														
19	Заг														
20	Шаргалжуут														
	Сумын дүн	6	6	4	4										
	Нийт дүн	124	126	125	125						1	1	8.0		

Халдварт өвчин, эхний 9 сараар

□□	Эмнэлгийн нэр	Бруцеллэз				Гар хөл амны өвчин				Гахайн хавдар			
		б/тоо		10.0-д		б/тоо		10.0-д		б/тоо		10.0-д	
		2023	2024	2023	2024	2023	2024	2023	2024	2023	2024	2023	2024
1	Оточмандал					2	4	1.9	3.7		1		0.9
2	Оточномгон					14	12	19.5	16.7				
3	Энхбүрд					1		2.0					
4	Наранмандал					2	2	2.8	2.8	2		2.8	
	Төвийн дүн					19	18	6.3	5.5	2	1	0.7	0.3
1	Жаргалант												
2	Баацагаан												
3	Богд												
4	Хүрээмарал												
5	Баянлиг												
6	Баянговь												
7	Жинст												
8	Шинэжинст						1		3.9				
9	Баян-Өндөр	1		2.83									
10	Баянцагаан	1		2.7									
11	Бууцагаан												
12	Баянбулаг												
13	Бөмбөгөр						1		2.4				
14	Галуут												
15	Гурванбулаг												
16	Баян-Овоо												
17	Эрдэнэцогт					1		2.2					
18	Өлзийт						1		4.8				
19	Заг												
20	Шаргалжуут												
	Сумын дүн	2	0.3			1	3	0.2	0.5				
	Нийт дүн	2	0.2			20	21	2.3	2.4	2	1	0.2	0.1

Нэгдсэн эмнэлгийн өрх, сумын төрөлт, нас баралт

□□	Эмнэлгийн нэр	Арьсны мөгөөнцөр				Сүрьеэ				Хачигт риккеттиоз			
		б/тоо		10.0-д		б/тоо		10.0-д		б/тоо		10.0-д	
		2023	2024	2023	2024	2023	2024	2023	2024	2023	2024	2023	2024
1	Оточмандал	4		3.7		5	7	4.7	6.5	1		0.9	
2	Оточномгон	6	5	8.4	7.0	2	2	2.8	2.8				
3	Энхбүрд	2	1	4.0	2.0	4	1	8.0	2.0				
4	Наранмандал					1	2	1.4	2.8	1		1.4	
	Төвийн дүн	12	6	4.0	1.8	12	12	4	3.7	2		0.7	
1	Жаргалант												
2	Баацагаан		1			1		3.1					
3	Богд	1		3.3						1		3.3	
4	Хүрээмарал						1		5.8				
5	Баянлиг					1		2.6					
6	Баянговь												
7	Жинст		1			3		13.5					
8	Шинэжинст	1		3.9			1		3.9				
9	Баян-Өндөр	1		3.9		1	1	3.9	3.9				
10	Баянцагаан	1		2.8									
11	Бууцагаан	1		2.7		1		2.7					
12	Баянбулаг												
13	Бөмбөгөр	1	1	3.0		1	1	3.0	3.0				
14	Галуут	3	2	7.1	4.8								
15	Гурванбулаг						1		4.4				
16	Баян-Овоо		2		8.0	2		7.9					
17	Эрдэнэцогт	1	1	2.3	2.3	1	3	2.3	6.9				
18	Өлзийт	1	2	2.6	5.2		1		2.6	2		5.1	
19	Заг		1		4.8	2	1	9.4	4.8				
20	Шаргалжуут		1		7.1								
	Сумын дүн	11	12	1.8	2.1	13	10	2.18	1.7	2	1	0.3	0.2
	Нийт дүн	23	18	2.6	2.0	25	22	2.8	2.49	4	1	0.5	0.1

□□	Эмнэлгийн нэр	Төрөлт					Эндэгдэл						
		Бүгд	Амьгүй	нярайн эндэгдэл	Эхийн эндэгдэл	20-оос доош	Бүгд	Хоноггүй	0-16	0-1	1-5 нас		
1	Оточмандал					3							
2	Оточномгон					4							
3	Энхбүрд												
4	Наранмандал					3							
	Төвийн дүн					10							
1	Жаргалант	27				4							
2	Баацагаан	31					1		1		1		
3	Богд	27				1							
4	Хүрээмарал	12					2	1					
5	Баянлиг	40				3	1						
6	Баянговь	41				1	1						
7	Жинст	26				1	1						
8	Шинэжинст	21	1										
9	Баян-Өндөр	36				3							
10	Баянцагаан	42					1						
11	Бууцагаан	32				2	2	2					
12	Баянбулаг	11				1							
13	Бөмбөгөр	35				1							
14	Галуут	54		1		2	2		1	1			
15	Гурванбулаг	18				2							
16	Баян-Овоо	17					2	2					
17	Эрдэнэцогт	53	1			2	3	2	1	1			
18	Өлзийт	38				2	2	2					
19	Заг	27				2							
20	Шаргалжуут	8	1										
	Сумын дүн	596	3	1		27	18	9	3	2	1		
	Харъяалалын бус					2							
	Нийт дүн	596	3	1		39	18	9	3	2	1		

Перинаталь эндэгдэл, үр хөндөлт эхний 9 сар

Д/д	Эмнэлгийн нэр	2023					2024				
		Төрсний дараа эхний 7 хоногт эндсэн нярай	Амьгүй төрсөн	Перинаталь эндэгдлийн түвшин	20-иос доош насны төрөлт	Үр хөндөлт	Төрсний дараа эхний 7 хоногт эндсэн нярай	Амьгүй төрсөн	Перинаталь эндэгдлийн түвшин	20-иос доош насны төрөлт	Үр хөндөлт
1	Н.Эмнэлэг	3	2	4.2		31	1	5	5.5	2	73
2	Оточмандал				2					3	
3	Оточномгон				3					4	
4	Энхбүрд				3						
5	Наранмандал				3	1				3	
6	Шинэ хүн					21					1
	Төвийн дүн	3	2	4.2	11	52	2	5	6.8	12	74
1	Жаргалант				2					4	
2	Баацагаан				3		1				
3	Богд				3					1	
4	Хүрээмарал				1						
5	Баянлиг				4					3	
6	Баянговь				3					1	
7	Жинст				1					1	
8	Шинэжинст				1						
9	Баян-Өндөр	1		250						3	
10	Баянцагаан				1						
11	Бууцагаан				1					2	
12	Баянбулаг				4					1	
13	Бөмбөгөр				4					1	
14	Галуут				5					2	
15	Гурванбулаг		1	200	1					2	
16	Баян-Овоо				1						
17	Эрдэнэцогт				5					2	
18	Өлзийт									2	
19	Заг				1					2	
20	Шаргалжуут				1						
	Сумын дүн	1	1	33.3	42		1			27	
	Нийт дүн	4	3	5.6	53	52	2	6	7.5	39	74

Халдварт өвчин эхний 9 сараар

□□	Эмнэлгийн нэр	Тэмбүү				Заг хүйтэн				Трихоминиаз			
		б/тоо		10.0-д		б/тоо		10.0-д		б/тоо		10.0-д	
		2023	2024	2023	2024	2023	2024	2023	2024	2023	2024	2023	2024
1	Оточмандал	8	8	7.5	7.5	21	17	19.6	15.9	17	27	15.9	25.2
2	Оточномгон	8	15	11.1	20.9	11	18	15.3	25.1	21	24	29.2	33.4
3	Энхбүрд	4	12	8.0	23.9	12	8	23.9	15.9	14	16	27.9	31.9
4	Наранмандал	16	21	22.2	29.1	22	29	30.5	40.2	29	31	40.2	43.0
	Төвийн дүн	36	56	11.9	17.1	66	72	21.9	22.0	81	98	26.9	29.9
1	Жаргалант	3		10.3			1		3.2	3	2	10.3	7.0
2	Баацагаан	3	3	9.4	9.6	3	3	9.4	9.6	6	9	18.9	28.8
3	Богд	4	1	13.1	3.3					3	3	9.8	9.9
4	Хүрээмарал	2	1	11.5	5.8		1		2.7	2	1	11.5	5.8
5	Баянлиг	1	2	2.6	5.3		1		3.3	1	1	2.6	2.7
6	Баянговь	4	9	13.0	29.5	1	1	3.3	4.6	4	4	13.0	13.1
7	Жинст	3	1	13.5	4.6	2		9.0		1	2	4.5	9.2
8	Шинэжинст	5	2	19.5	7.8	3	1	11.7	3.9	4	3	15.6	11.7
9	Баян-Өндөр	1	5	3.9	19.7	3	5	11.7	19.7		2		7.9
10	Баянцагаан	2	3	5.7	8.6	6	2	17.0	5.7	6	8	17.0	22.9
11	Бууцагаан	2	3	5.4	8.2	1	4	2.7	10.9	6	3	16.2	8.2
12	Баянбулаг	1	1	5.6	5.7	3	1	16.9	5.7	3	3	16.9	17.2
13	Бөмбөгөр	2	4	5.9	12.0		5		15.0	7	8	20.8	24.0
14	Галуут	9	2	21.4	4.8	6	3	14.3	7.2	5	7	11.9	16.7
15	Гурванбулаг	5		21.7						2	3	8.7	13.3
16	Баян-Овоо	5	5	19.7	20.0	2	3	7.9	12.0	8	4	31.5	16.0
17	Эрдэнэцогт	1	6	2.3	13.8	4	6	9.1	13.8	7	8	15.9	18.3
18	Өлзийт	6	1	15.4	2.6	1	1	2.6	2.6	6	5	15.4	13.0
19	Заг						2		9.5	4	2	18.8	9.5
20	Шаргалжуут	4		15.8		1	1		7.1	2	3	7.9	21.3
	Сумын дүн	63	49	10.6	8.5	36	41	6.0	7.1	80	81	13.4	14.0
	Нийт дүн	99	105	11.2	11.9	102	113	11.5	12.8	161	179	18.1	20.3

Өсөлтийн мэдээ 9 сар

№	Эмнэлгийн нэр	Нийт хүүхдийн тоо	Жинэлсэн хүүхдийн тоо		Өсөлтийн хоцрогдол		туранхай жин/өндөр		тураалтай жин/нас	
			Бодит тоо	Хувь	- 2 SD	- 3 SD	- 2 SD	- 3 SD	- 2 SD	- 3 SD
1	Жаргалант	194	134	69.1						
2	Баацагаан	178	94	52.8						
3	Богд	289	256	88.6		1	2			
4	Хүрээмарал	149	93	62.4						
5	Баянлиг	366	303	82.8	1					
6	Баянговь	352	268	76.1					3	
7	Жинст	121	106	87.6						
8	Шинэжинст	181	146	80.7						
9	Баян-Өндөр	243	186	76.5	1					
10	Баянцагаан	380	210	55.3	4					
11	Бууцагаан	360	252	70.0						
12	Баянбулаг	168	126	75.0	1					
13	Бөмбөгөр	350	187	53.4	4					
14	Галуут	427	360	84.3						
15	Гурванбулаг	223	163	73.1			1		1	
16	Баян-Овоо	205	167	81.5	1		1			
17	Эрдэнэцогт	293	102	34.8						
18	Өлзийт	297	238	80.1	2	1	1		1	
19	Заг	205	185	90.2						
20	Шаргалжуут	112	107	95.5			1		1	
	Сумын дүн	5093	3683	72.3	14	2	6		6	
1	Оточ мандал	1324	1031	77.9	3				8	
2	Оточ номгон	876	498	56.8	3		2		6	1
3	Энх бүрд	768	649	84.5			2			
4	Наран мандмал	754	698	92.6			2			
	Төвийн дүн	3722	2876	77.3	6		6		14	1
	Нийт дүн	8815	6559	74.4	20	2	12		20	1

Нас баралт, эхний 9 сараар

□ □	Эмнэлгийн нэр	Нийт нас баралт				Үүнээс				Хорт хавдар		Осол гэмтэл	
		б/тоо		10.0-д		эмнэлэгт		хоноггүй		2023	2024	2023	2024
		2023	2024	2023	2024	2023	2024	2023	2024				
1	Оточмандал	28	32	26.1	29.8					4	12		4
2	Оточномгон	33	33	45.9	45.9					10	10	3	1
3	Энхбүрд	15	20	29.9	39.8					5	5		1
4	Наранмандал	26	30	36.1	41.6					13	9		3
5	Нэгдсэн эмнэлэг	49	51	16.3	15.6	49	51	18	20	11	10	6	8
	Төвийн дүн	151	166	50.1	50.7	49	51	18	20	43	46	9	17
1	Жаргалант	12	8	41.2	27.8	3	2			2		2	
2	Баацагаан	10	12	31.5	38.5	1				2	3	1	2
3	Богд	13	11	42.5	36.4	3	5			2	3		1
4	Хүрээмарал	3	5	17.2	29.2	2	1	1			1		1
5	Баянлиг	12	7	31.6	18.6	2	2	1	1		2	6	2
6	Баянговь	9	8	29.3	26.3		3			4		1	4
7	Жинст	6	7	26.9	32.1		2		1	2	1		1
8	Шинэжинст	8	6	31.2	23.4	1		1			2	2	1
9	Баян-Өндөр	13	7	50.8	27.6	2	2		1	1	1	3	2
10	Баянцагаан	10	6	28.3	17.2	1				1	1	3	
11	Бууцагаан	17	17	45.8	46.4	2	2	1	1	1	3	7	4
12	Баянбулаг	7	4	39.5	22.9	3				2			3
13	Бөмбөгөр	10	5	29.7	15.0		1			1	1	1	
14	Галуут	18	16	42.9	38.2	3	1	1		4	5	2	2
15	Гурванбулаг	8	5	34.8	22.1		1				1	2	
16	Баян-Овоо	9	8	35.4	32.1					1	1	4	3
17	Эрдэнэцогт	13	9	29.5	20.6	3	1			8		1	1
18	Өлзийт	15	14	38.4	36.3		1			3	2	3	2
19	Заг	7	6	32.8	28.5	3		1		2			1
20	Шаргалжуут	5		19.8		1		1				2	
	Сумын дүн	205	161	34.4	27.9	30	24	7	4	36	27	40	30
	Нийт дүн	356	327	40.1	78.6	79	75	25	24	79	73	49	47

Жирэмсний хяналт ба хүндрэл эхний 9 сар

д/д	Эмнэлгийн нэр	Хяналтанд байгаа жирэмсэн	Шинээр хяналтанд авсан	Үүнээс эхний 3 сартайд	жирэмсний эрт үеийн хяналтын хувь	Бүгд хүндрэл	Жирэмсний	Төрөх үеийн	Төрсний дараах	Жирэмсэн төрөхөөс үл хамаарах өвчин
1	Оточ мандал	139	177	159	90					
2	Оточ номгон	98	141	131	93					
3	Энх бүрд	58	80	78	98					
4	Наран мандмал	55	91	84	92					
5	Нэгдсэн эмнэлэг					782	517	218	47	
	Төвийн дүн	350	489	452	92.4	782	517	218	47	
1	Жаргалант	10	23	22	96					
2	Баацагаан	21	28	26	93					
3	Богд	23	34	32	94	1			1	
4	Хүрээмарал	10	19	15	79					
5	Баянлиг	22	45	42	93					
6	Баянговь	22	46	43	93					
7	Жинст	16	22	19	86					
8	Шинэжинст	17	29	26	90					
9	Баян-Өндөр	28	42	35	83					
10	Баянцагаан	13	26	24	92					
11	Бууцагаан	23	48	46	96					
12	Баянбулаг	4	8	8	100					
13	Бөмбөгөр	19	37	32	86					
14	Галуут	35	41	36	88					
15	Гурванбулаг	12	14	14	100					
16	Баян-Овоо	9	16	15	94					
17	Эрдэнэцогт	26	49	43	88					
18	Өлзийт	24	41	38	93					
19	Заг	17	31	26	84					
20	Шаргалжуут	14	18	16	89					
	Сумын дүн	365	617	558	90.4	1			1	
	Нийт дүн	715	1106	1010	91.3	783	517	218	48	

Жирэмсэн эмэгтэйчүүдийн шинжилгээнд хамрагдалт /эхний 9 сараар/

№	Эмнэлгийн нэр	Трихоминиаз		Заг хүйтэн		Тэмбүү	
		Шинжилгээ	Эерэг	Шинжилгээ	Эерэг	Шинжилгээ	Эерэг
1	Оточ мандал	177	6	177		177	2
2	Оточ номгон	141	6	141	1	141	3
3	Энх бүрд	79	3	79		79	1
4	Наран мандмал	91	8	91	1	91	1
	Төвийн дүн	488	23	488	2	488	7
1	Жаргалант	23		23		23	
2	Баацагаан	28	3	28	1	28	
3	Богд	34	2	34		34	
4	Хүрээмарал	19		19	1	19	1
5	Баянлиг	45		45		45	1
6	Баянговь	38	2	38		46	2
7	Жинст	22	1	22		22	
8	Шинэжинст	28	1	28		29	1
9	Баян-Өндөр	42		42		42	2
10	Баянцагаан		4			24	1
11	Бууцагаан	48	2	48		48	
12	Баянбулаг	8	2	8		8	
13	Бөмбөгөр	35	2	35		35	1
14	Галуут	41	3	41		41	
15	Гурванбулаг	13		13		13	
16	Баян-Овоо	16	2	16		16	1
17	Эрдэнэцогт	49	3	49		49	1
18	Өлзийт	41	3	41		41	
19	Заг	31		31		31	
20	Шаргалжуут	17		17		17	
	Сумын дүн	578	30	578	2	611	11
	Нийт дүн	1066	53	1066	4	1099	18